


# Gróðurfar á vegarstæðum í Norðfjarðardal og Fannardal

Erlín Emma Jóhannsdóttir, Gerður Guðmundsóttir og  
Kristín Ágústsdóttir

Unnið fyrir Vegagerðina

 <b>NÁTTÚRUSTOFA AUSTURLANDS</b>		<input type="checkbox"/> Egilsstaðir <input checked="" type="checkbox"/> Neskaupstaður
<b>Skýrsla nr:</b> NA-080079b	<b>Dags (mánuður, ár):</b> Október 2008	<b>Dreifing:</b> Opin
<b>Heiti skýrslu (aðal- og undirtitill):</b> Gróðurfar á vegarstæðum í Norðfjarðardal og Fannardal		<b>Upplag:</b> 7
		<b>Síðufjöldi:</b> 14
		<b>Fjöldi korta:</b> 0
		<b>Fjöldi viðauka:</b> 0
<b>Höfundar:</b> Erlín Emma Jóhannsdóttir, Gerður Guðmundsdóttir og Kristín Ágústsdóttir		
<b>Unnið fyrir:</b> Vegagerðina		
<b>Samvinnuaðilar:</b> Engir		
<b>Útdráttur:</b> Fyrirhuguð er gerð Norðfjarðarganga milli Norðfjarðar og Eskifjarðar og byggingu vega beggja vegna gangamunanna. Skýrsla var skilað í febrúar 2008 um rannsóknir sem gerðar voru á gróðurfari og fuglalífi í Norðfjarðardal, Fannardal og Eskifirði auk þess sem upplýsingum um veiðitölur í Norðfjarðar- og Eskifjarðará var aflað og lagt var mat á verndargildi fyrirhugaðs framkvæmdasvæðis. Rannsóknasvæðið hefur nú aðeins stækkað frá þeim tíma og eru 6 nýjar veglínur nú til skoðunar Norðfjarðarmegin. Að beiðni Vegagerðarinnar var gróðurþekja og helstu gróðurlendi á viðbótarsvæðum færð á kort. Stærð gróðurlenda á áhrifasvæðum nýrra veglína voru reiknuð og áhrif hverrar veglínu á gróður voru metin.  Veglínurnar 6 eru 1A, 1B, 1C, 1D, 1E og 2A. Gróðurþekja og gróska er nokkuð mikil á öllum veglínunum.  Veglínur 1A, 1B og 2A, sem liggja sunnan Norðfjarðarár, munu hafa áhrif á votlendi en á þessum veglínunum eru þrjár mýrar sem eru stærra en 3 hektarar auk smærri mýra og flóa. Einnig er þar í hliðinni sunnan megin náttúrulegt birkikjarr sem mun að hluta raskast. Svæðið er lítt raskað af mannavöldum þar sem enginn vegur liggur þar. Veglína 1C liggur einnig að mestu sunnan Norðfjarðarár en fer suður yfir ána nokkuð innar. Veglínan mun hafa áhrif á votlendi en á þessari leið eru tvær mýrar sem eru stærra en 3 hektarar og einnig smærri mýrar og flóar. Ræktað land er nokkuð mikið á leiðinni norðan megin en þar er gróðurlendið einnig rofið af núverandi vegi. Veglínur 1D og 1E liggja að mestu norðan ár. Veglínurnar munu hafa áhrif á graslendi og ræktað land og einnig einhver áhrif á birkikjarr og votlendi. Á þessum leiðum er ein mýri sem er stærra en 3 hektarar. Veglínurnar liggja á kafla á núverandi vegi. Veglína 1E liggur nokkuð hærra en 1D og mun hún hafa meiri áhrif á samfelld birkikjarr sem þar er í hliðinni en veglína 1D er á kafla nálægt ánni og mun hafa meiri áhrif þar.  Við mat á áhrifum veglínanna á gróður var horft á verðmæti gróðurlenda fyrst og fremst. En gróðurlendi sem teljast vera verðmæt eru m.a. mýrar sem eru stærra en 3 hektarar. Náttúrulegt birkikjarr, fullgróið og gróskumikið land má einnig telja til gróðurfarslegra verðmæta á Íslandi þar sem gróðurþekja er víða ósamfelld og gróður rýr vegna beitaralags, uppblásturs o.fl. Ræktað land er einnig verðmætt fyrir þá sem það eiga.  Votlendi vegur hátt við mat á hvaða leið skuli farin með tilliti til gróðurs. Vænlegustu leiðirnar verða því að teljast leið 1D eða 1E þar sem minnst af votlendi er á þeim leiðum en einnig vegna þess að þær liggja á köflum á núverandi vegi og er gróðurþekjan þar því nú þegar rofinn. Hins vegar hefur allur gróður í víðasta skilningi eitthvert gildi og er því mikilvægt að lágmarka allt rask kringum framkvæmdir og takmarka námugróft.		
<b>Lykilorð:</b> Gróðurlendi, gróðurþekja, gróðurkort, veglínur, Norðfjarðardalur, Fannardalur		<b>ISSN nr:</b>
<b>Yfirfarið:</b> EEJ, GG, KÁ		<b>ISBN nr:</b>

## Efnisyfirlit

Inngangur .....	2
Aðferðir .....	2
Veglínur .....	2
Niðurstöður .....	4
Gróðurfar á rannsóknasvæðinu .....	4
Umráður og ályktanir.....	12
Lokaorð .....	13
Heimildir.....	14

## Inngangur

Að beiðni Vegagerðarinnar var gerð viðbót við gróðurkort sem Náttúrustofa Austurlands vann fyrir Vegagerðina í Norðfjarðardal, Fannardal og á Eskifirði vegna fyrirhugaðra Norðfjarðarganga (Erlín Emma Jóhannsdóttir o.fl 2008). Tilgangurinn var að bera saman áhrif sex nýrra veglína sem lagðar voru fram sem hugmyndir að nýjum Norðfjarðarvegi um Norðfjarðardal og Fannardal á gróður.

Í þessari greinargerð voru gróðurþekja og helstu gróðurlendi á viðbótarsvæðum færð á kort. Stærð gróðurlenda var reiknuð á áhrifasvæðum nýrra veglína í Norðfjarðadal, Fannardal og á Eskifirði og metin voru áhrif hverrar veglínú á gróður á svæðinu.

## Aðferðir

Gróðurkortlagning fór fram dagana 10. júlí og 16. ágúst 2008. Rannsóknasvæðið, eins og það var skilgreint af Vegagerðinni stækkaði frá því sem áður var og voru 6 nýjar veglínur skoðaðar. Gróðurlendi og gróðurþekja á viðbótarsvæðum voru afmörkuð á myndkort. Reiknuð voru út gróðurlendi og gróðurþekja á áhrifasvæðum nýrra veglína. Áhrifasvæði hverrar veglínú er áætlað 100m út frá miðju veglínú til beggja átta. Kortlagt var í mælikvarðanum 1:5000 á myndkort frá Loftmyndum ehf. í eigu Vegagerðarinnar. Við kortlagningu var notaður gróðurlykill Náttúrfræðistofnunar Íslands frá árinu 2002 (sjá Erlín Emma Jóhannsdóttir o.fl 2008, Viðauki II). Niðurstöður kortlagningar birtast á myndum 2 til 8 í skýrslunni og sýna þær gróðurfar og gróðurþekju á áhrifasvæði veglínanna.

## Veglínur

Sex nýjar veglínur voru skoðaðar, veglína 1A, 1B, 1C, 1D, 1E og 2A (Mynd 1, bls.3).

Veglína 1A liggur sunnan Norðfjarðará. Línan fer suður yfir Norðfjarðarána rétt eftir að keyrt er framhjá fjárréttinni sunnan við bæinn Skálateig og liggur sunnan árinna að gangamunna til móts við Tandrastaði.

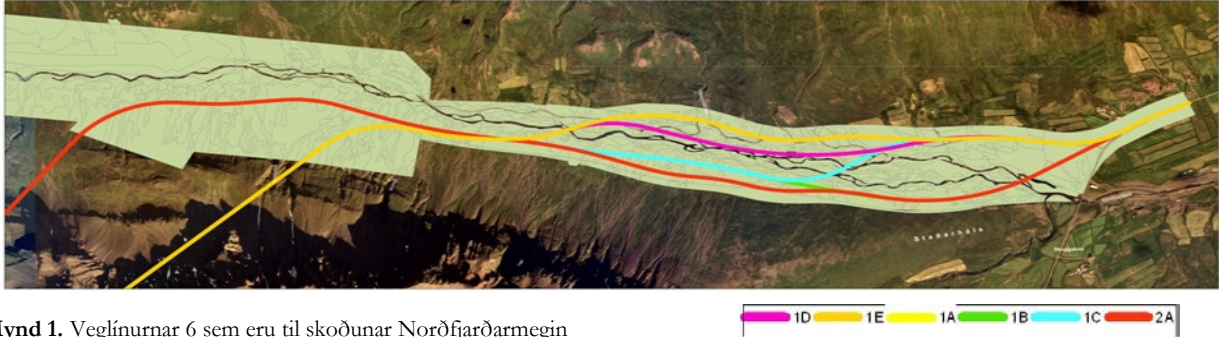
Veglína 1B liggur sunnan Norðfjarðará. Línan fer suður yfir Norðfjarðarána rétt eftir að keyrt er framhjá fjárréttinni sunnan við bæinn Skálateig og liggur sunnan árinna að gangamunna til móts við Tandrastaði. Þessi lína liggur á köflum aðeins norðar en Veglína 1A.

Veglína 1C liggur sunnan Norðfjarðará. Línan liggur norðan megin árinna en fer suður yfir hana rétt innan við Kirkjuból og liggur þaðan sunnan megin að gangamunna til móts við Tandrastaði.

Veglína 1D liggur norðan við Norðfjarðará að Hólum þar sem hún fer yfir ána en heldur síðan áfram sunnan megin ár að gangamunna sem er móts við Tandrastaði.

Veglína 1E liggur norðan við Norðfjarðará. Veglínan liggur norðar en veglína 1D milli Kirkjubóls og Hóla og fer suður yfir ána hjá Hólum og liggur þaðan sunnan megin að gangamunna til móts við Tandrastaði.

Veglína 2A liggur sunnan við Norðfjarðará. Línan fer suður yfir ána rétt eftir að keyrt er framhjá fjárréttinni sunnan við bæinn Skálateig og liggur sunnan árinna að gangamunna inn í Fannardal. Veglínan liggur eins og veglína 1A en heldur áfram inn í Fannardal að gangamunna sem er til móts við Fannardalsbæinn.



Hér á eftir er fjallað um gróðurþekju og gróðurlendi á áhrifasvæðum allra veglína. Í útreikningum á gróðurþekju og gróðurlendum er reiknað 100 m áhrifasvæði beggja vegna allra veglína, Tafla 1 og Tafla 2, bls.11.

## Niðurstöður

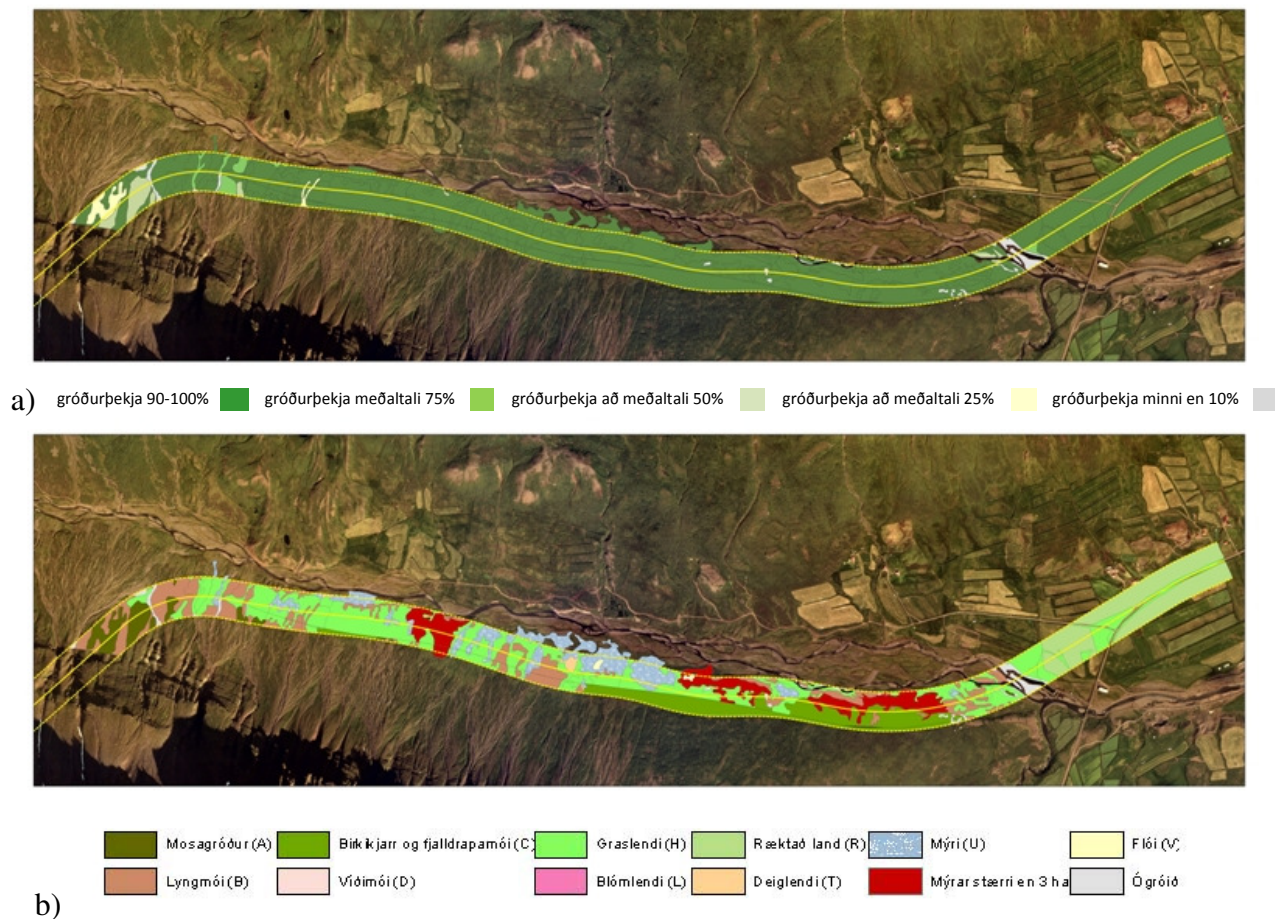
### Gróðurfar á rannsóknasvæðinu

#### Veglína 1A

Þekja gróðurs á áhrifasvæði þessarar veglínu var nær samfelld, 87,6% svæðisins var fullgróið þ.e gróðurþekja 90-100%. Ógróið var 4,2% og voru það að mestu áreyrar (Mynd 2a og Tafla 1, bls.11) Rúmlega 79% svæðisins var í þurrlendi, þar af þakti graslendi mest eða 34,3% og svo lyngmói 15,5%. Votlendi þakti 16,6 % af heildarsvæðinu á veglínunni og þar af voru mýrar sem þöktu um 15,6% svæðisins (Mynd 2b og Tafla 2, bls.11).

Austast á veglínunni og norðan Norðfjarðarár var ræktað land og graslendi áberandi. Veglínan lá svo suður yfir ána á áreyrum og í vestur lá hún fyrst um mólendi og graslendi en síðan tóku við stórar mýrar á nokkuð löngum kafla, á og neðan við veglínu, víða aðskildar af grasröndum hér og þar. Ofan við veglínu var birkikjarr og fjalldrapamói áberandi á nokkuð löngum kafla en síðan tók við lyngmói á nokkrum stöðum inn dalinn. Til vesturs inn dalinn var graslendi áberandi að gangamunna (Mynd 2).

Á áhrifasvæði veglínunnar var votlendi áberandi og voru þrjár mýrar yfir 3 hektarar að stærð (Mynd 2b) en mýrar sem eru stærri en 3 hektarar teljast til verðmætra gróðurlenda og skal forðast að raska þeim eins og kostur er (Lög um náttúruvernd nr. 44/1999).



Mynd 2. Veglína 1A —, 100 m áhrifasvæði frá veglínu - - -. a) Gróðurþekja á veglínunni 1A og b) gróðurlendi á veglínunni 1A.

### Veglína 1B

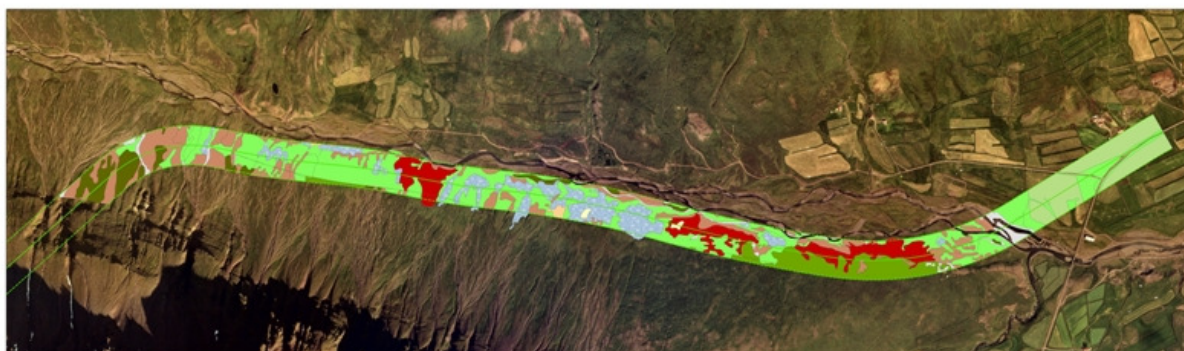
Þekja gróðurs á áhrifasvæði þessarar veglínu var nær samfelld, 85,9% svæðisins var fullgróið með gróðurþekju 90-100%. Ógróið var um 4,8% og voru áreyrar nær ógrónar (Mynd 3a og Tafla 1, bls.11). Tæplega 77% svæðisins var í þurrlendi, þar af þakti graslendi mest eða 34,4% og svo lyngmói 16,2%. Votlendi þakti 18,6 % af heildarsvæðinu á veglínunni og þar af voru mýrar sem þöktu 17,6% svæðisins (Tafla 2, bls.11)

Austast á veglínunni og norðan Norðfjarðarár var ræktað land áberandi og einnig graslendi. Veglínan fór síðan suður yfir ána á áreyrum og í vestur lá hún fyrst um mólendi og graslendi en síðan tóku við nokkuð stór votlendi á löngum kafla, aðallega mýrar sem þó voru víða aðskildar af grasröndum hér og þar. Austast var birkikjarr og fjalldrapamói í hlíðinni. Graslendi tók við af votlendinu vestan megin og vestast að gangamunna var aðallega lyngmói og mosagróður (Mynd 3b).

Á áhrifasvæði veglínunnar var votlendi áberandi og voru þrjár mýrar yfir 3 hektarar að stærð en mýrar sem eru stærri en 3 hektarar teljast til verðmætra gróðurlenda og skal forðast að raska þeim eins og kostur er (Lög um náttúruvernd nr. 44/1999) ( Mynd 3b).



a) gróðurþekja 90-100% ■ gróðurþekja meðaltali 75% ■ gróðurþekja að meðaltali 50% ■ gróðurþekja að meðaltali 25% ■ gróðurþekja minni en 10%



■ Mosagróður (A) ■ Birkikjarr og fjalldrapamói (C) ■ Graslendi (H) ■ Ræktað land (R) ■ Mýri (U) ■ Flói (V)  
■ Lyngmói (B) ■ Votmói (D) ■ Blómendi (L) ■ Deiglendi (T) ■ Mýrar stærri en 3 ha ■ Ógróið

b)

Mynd 3. Veglína 1B —, 100 m áhrifasvæði frá veglínu - - -. a) Gróðurþekja á veglínu 1B og b) gróðurlendi á veglínu 1B.

### Veglína 1C

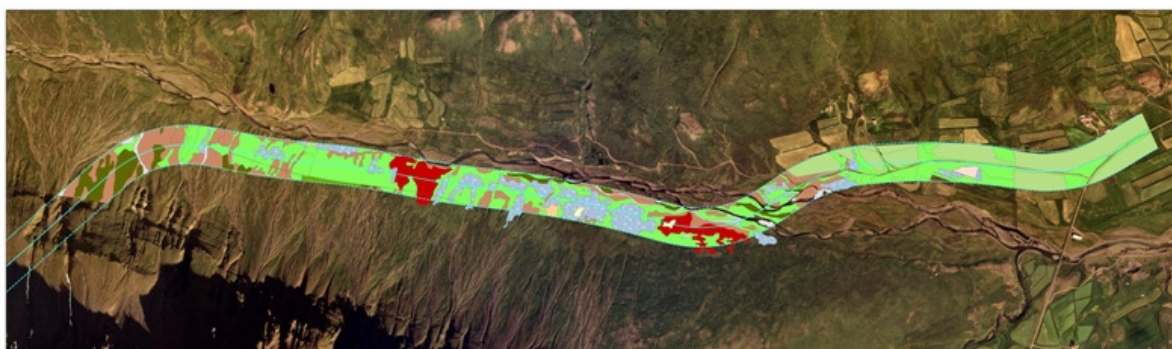
Þekja gróðurs á áhrifasvæði þessarar veglínu var nokkuð samfelld og var 85,7% svæðisins með gróðurþekju 90-100%. Ógróið var um 4,1% (Mynd 4a og Tafla 1, bls.11). Á þessari veglínu voru 79,2% svæðisins í þurrlandi, þar af þakti graslandi mest eða 37,2% og svo ræktað land rúmlega 17%. Votlendi þakti 16,7% af heildarsvæðinu á veglínunni og þar af voru mýrar sem þöktu 15,7% svæðisins (Tafla 2, bls.11).

Austast á veglínunni, norðan Norðfjarðarár, var aðallega ræktað land og graslandi á löngum kafla og svo tók lyngmói við áður en veglínan fór suður yfir ána á áreyrum. Sunnan við Norðfjarðará voru votlendi á nokkuð löngum kafla til vesturs, aðallega mýrar sem þó voru víða aðskildar af grasröndum hér og þar. Graslandi tók við af votlendinu vestanmegin og vestast að gangnamunna var aðallega lyngmói og mosagróður (Mynd 4b)

Á áhrifasvæði veglínu 1C voru votlendi áberandi sunnan Norðfjarðarár og voru tvær mýrar yfir 3 hektara að stærð en mýrar sem eru stærri en 3 hektarar teljast til verðmætra gróðurlenda og skal forðast að raska þeim eins og kostur er (Lög um náttúruvernd nr. 44/1999) (Mynd 4b).



a) gróðurþekja 90-100% ■ gróðurþekja meðaltali 75% ■ gróðurþekja að meðaltali 50% ■ gróðurþekja að meðaltali 25% ■ gróðurþekja minni en 10% ■



■ Mosagróður (A) ■ Blíkjajarr og fjalldrapamói (C) ■ Graslandi (H) ■ Ræktað land (R) ■ Mýri (U) ■ Flói (V)  
■ Lyngmói (B) ■ Víðimói (D) ■ Blómendi (L) ■ Deiglendi (T) ■ Mýrar stærri en 3 ha ■ Ógróið

b)

Mynd 4. Veglína 1C —, 100 m áhrifasvæði frá veglínu - - -. a) Gróðurþekja á veglínu 1C og b) gróðurlendi á veglínu 1C.



### Veglína 1D

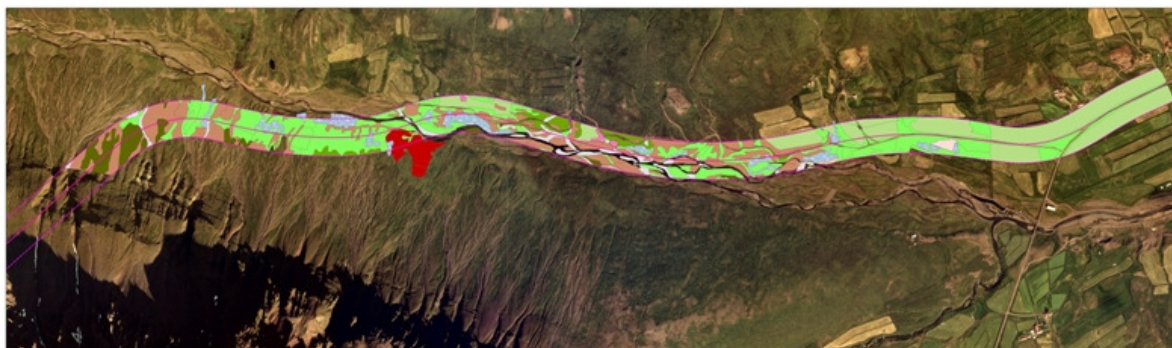
Þekja gróðurs var nokkuð samfelld á áhrifasvæði þessarar veglínu og var 81,3 % svæðisins með gróðurþekju 90-100%. Ógróið var um 6,0% og eru það aðallega áreyrar sem eru ógrónar (Mynd 5b og Tafla 1, bls.11). Um 84% svæðisins var í þurrlandi, þar af þakti graslandi mestan hluta þurrlandisins eða 34,2% og svo lyngmói tæp 20%. Votlendi þakti 10,1% af heildarsvæðinu á veglínunni og þar af voru mýrar sem þöktu 9,4% svæðisins (Tafla 2, bls.11).

Austast á veglínunni, norðan Norðfjarðarár, var aðallega ræktað land og graslandi á löngum kafla. Rétt innan við Kirkjuból og inn dalinn varð lendið meira lyngmói með graslendisflákum og litlum mýrum inná milli og svo tók birkikjarr við af graslendum. Þar sem veglínan fór yfir Norðfjarðará, til móts við Hóla, var ræktað land áberandi með lyngmóa hér og þar en einnig mýrarspildrum. Sunnan við Norðfjarðará tók við nokkuð stór mýri. Graslandi tók við af mýrinni sunnan ár og í vestur inn dalinn og við gangnamunna var lyngmói og mosagróður áberandi (Mynd 5b).

Á áhrifasvæði veglínu 1D var ein mýri sunnan Norðfjarðarár sem fór yfir 3 hektara að stærð en mýrar sem eru stærri en 3 hektarar teljast til verðmætra gróðurlenda og skal forðast að raska þeim eins og kostur er (Lög um náttúruvernd nr. 44/1999) (Mynd 5b).



a) gróðurþekja 90-100% ■ gróðurþekja meðaltali 75% ■ gróðurþekja að meðaltali 50% ■ gróðurþekja að meðaltali 25% ■ gróðurþekja minni en 10% ■



■ Mosagróður (A) ■ Birkikjarr og fjalldrapamói (C) ■ Graslandi (H) ■ Ræktað land (R) ■ Mýri (U) ■ Flói (V)  
 ■ Lyngmói (B) ■ Vísímói (D) ■ Blómendi (L) ■ Deiglandi (T) ■ Mýrar stærri en 3 ha ■ Ógróið

b)

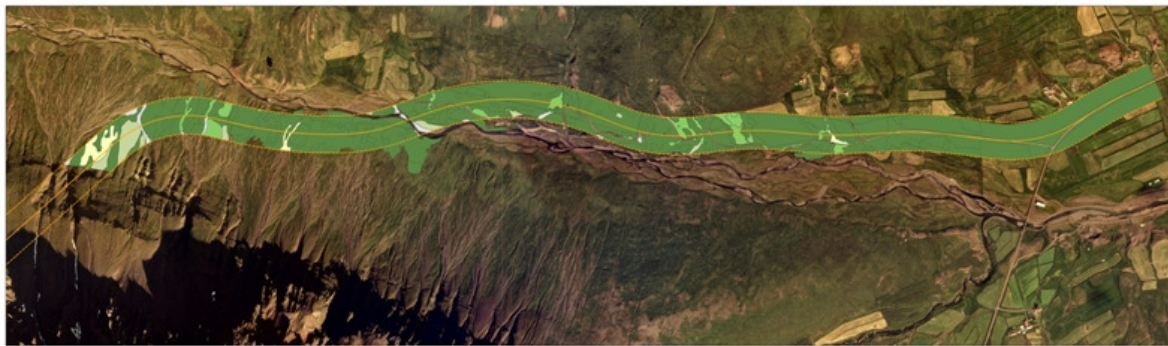
Mynd 5. Veglína 1D —, 100 m áhrifasvæði frá veglínunni - - -. a) Gróðurþekja á veglínunni 1D og b) gróðurlendi á veglínunni 1D.

*Veglína 1E*

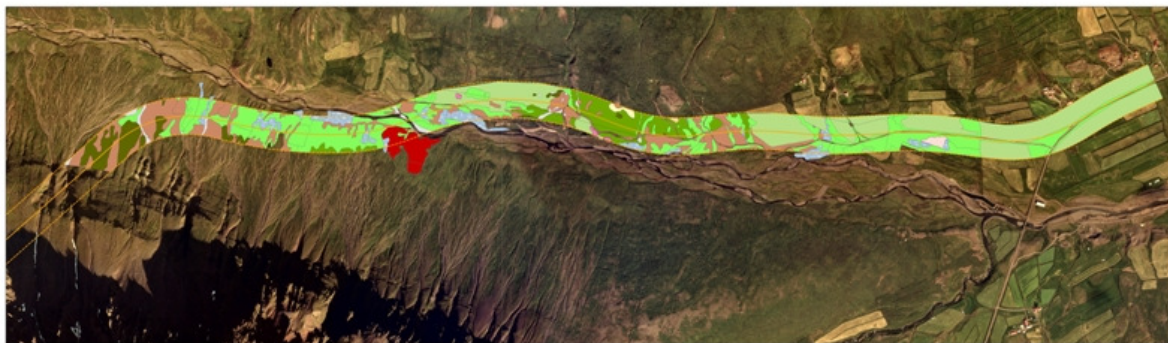
Þekja gróðurs á áhrifasvæði þessarar veglínu var nokkuð samfelld eða 84,6% svæðisins var með gróðurþekju 90-100%. Ógróið var 3,8% og eru það aðallega áreyrar sem voru ógrónar (Mynd 6a og Tafla 1, bls.11). Þurrlandi þakti stærsta hluta svæðisins eða 86,7%, þar af þakti graslandi mest eða 32,6% og svo ræktað land 23,3%. Votlendi þakti 9,5% af heildarsvæðinu og þar af voru mýrar sem þöktu 8,7% svæðisins (Tafla 2, bls.11).

Veglínan liggur norðan Norðfjarðarár alla leið inn að Hólum þar sem hún fer yfir. Austast á veglínunni og í vesturátt inn dalinn var gróðurlendið mest ræktað land sem náði alveg inn fyrir Kirkjuból. Náttúrulegt graslandi var þó inn á milli. Rétt innan við Kirkjuból og inn dalinn varð lyngmói meira áberandi með graslendisflákum og litlum mýrum inná milli og síðan tók birkiþjarr við af graslandinu. Þar sem veglína fór yfir Norðfjarðará, til móts við Hóla, var mest ræktað land með smá lyngmóa og mýrum inn á milli. Sunnan við Norðfjarðará tók við mýri sem nær út fyrir viðmiðunarsvæðið. Graslandi tók við af mýrinni sunnan ár og í vestur inn dalinn og við gangamunna var lendið aðallega lyngmói og mosagróður (Mynd 6b)

Á áhrifasvæði veglínu 1E var ein mýri sunnan Norðfjarðarár sem var yfir 3 hektara að stærð en mýrar sem eru stærri en 3 hektarar teljast til verðmætra gróðurlenda og skal forðast að raska þeim eins og kostur er (Lög um náttúruvernd nr. 44/1999) (Mynd 6b).



a) gróðurþekja 90-100% ■ gróðurþekja meðaltali 75% ■ gróðurþekja að meðaltali 50% ■ gróðurþekja að meðaltali 25% ■ gróðurþekja minni en 10% ■



■ Mosagróður (A) ■ Birkiþjarr og fjalldrapamói (C) ■ Graslandi (H) ■ Ræktað land (R) ■ Mýri (U) ■ Flói (V)  
■ Lyngmói (B) ■ Viðimói (D) ■ Blómendi (L) ■ Deiglandi (T) ■ Mýrar stærri en 3 ha ■ Ógróið

b)

Mynd 6. Veglína 1E —, 100 m áhrifasvæði frá veglínu — —. a) Gróðurþekja á veglínu 1E og b) gróðurlendi á veglínu 1E.

### Veglína 2A

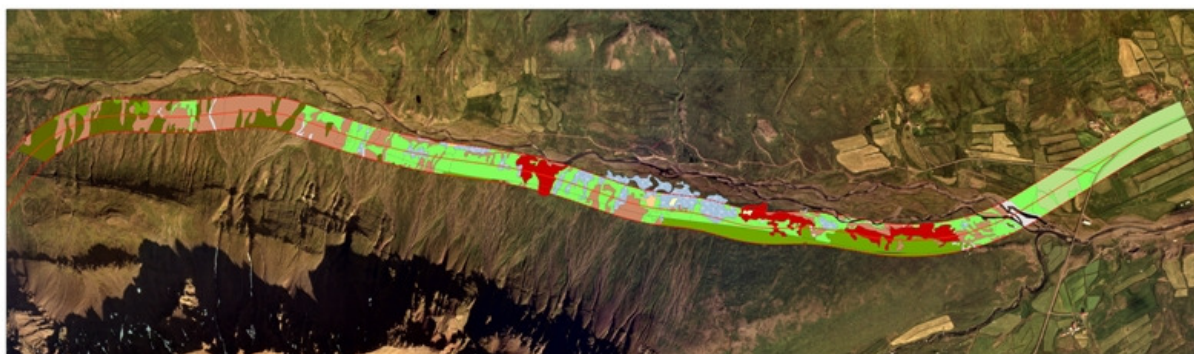
Þekja gróðurs á áhrifsvæði þessarar veglínu var nær samfelld, 82,6% svæðisins var með gróðurþekju 90-100%. Ógróið var 3,6% (Mynd 7a og Tafla 1, bls.11). Rúmlega 82% svæðisins var í þurrlendi, þar af þakti graslendi mest eða 30,5% og svo lyngmói 20,7%. Votlendi þakti 14 % af heildarsvæðinu á veglínunni og þar af voru mýrar sem þöktu um 13,1% svæðisins (Tafla 2, bls.11).

Austast á veglínunni og norðan Norðfjarðarár var ræktað land og graslendi mest áberandi. Veglínan fór síðan suður yfir ána á áreyrum og í vestur lá hún fyrst um mólendi og graslendi en síðan tóku við stórar mýrar á nokkuð löngum kafla neðan við veglínu, víða aðskildar af grasröndum hér og þar. Ofan við veglínu var birkkjarr og fjalldrapamói algengt og svo tók við lyngmói. Til vesturs í átt að gangnamunna var það aðallega graslendi sem tók við af votlendinu og að gangamunna var lyngmói og mosagróður áberandi (Mynd 7b).

Á áhrifsvæði veglínunnar var votlendi áberandi og voru þrjár mýrar yfir 3 hektarar að stærð en mýrar sem eru stærri en 3 hektarar teljast til verðmætra gróðurlenda og skal forðast að raska þeim eins og kostur er (Lög um náttúruvernd nr. 44/1999) (Mynd 7b).



a) gróðurþekja 90-100% ■ gróðurþekja meðaltali 75% ■ gróðurþekja að meðaltali 50% ■ gróðurþekja að meðaltali 25% ■ gróðurþekja minni en 10%



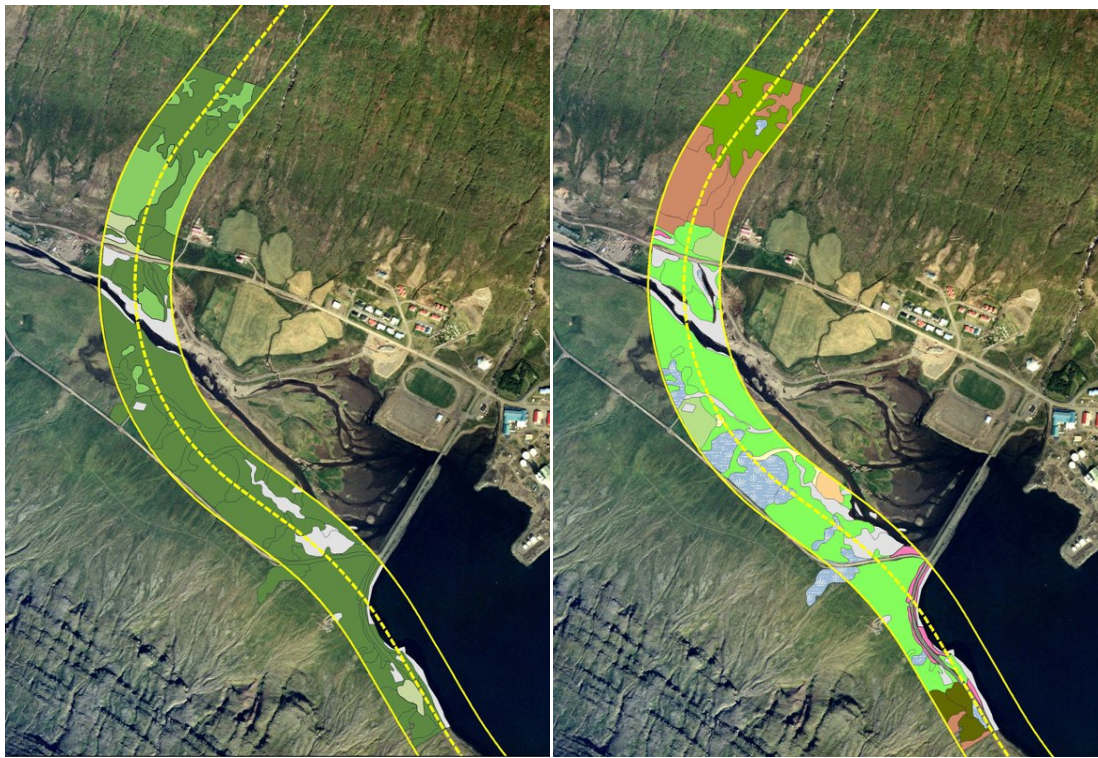
b)

■ Mosagróður (A)	■ Birkkjarr og fjalldrapamói (C)	■ Graslendi (H)	■ Ræktað land (R)	■ Mýri (U)	■ Flói (V)
■ Lyngmói (B)	■ Víðimói (D)	■ Blómlendi (L)	■ Deiglendi (T)	■ Mýrar stærri en 3 ha	■ Ógróið

Mynd 7. Veglína 2A —, 100 m áhrifsvæði frá veglínu - - -. a) Gróðurþekja á veglínu 2A og b) gróðurlendi á veglínu 2A.

### *Veglína í Eskifirði*

Veglínur Eskifjarðamegin og 100 m áhrifasvæði beggja vegna línanna eru tekin með í útreikninga á gróðurlendum og þekju gróðurs (Tafla 1 og Tafla 2, bls.11). Veglínurnar í Eskifirði liggja allar í sömu veglínu nema rétt áður en komið er inn að gangamunna þá munar örlitlu um legu þeirra. Sumar beygja örlítið meira til hægri áður en komið er inn í göngin. Útreikningar í töflu taka mið af þessum mun en hann er ekki sýndur á korti þar sem munurinn er svo lítill. Þetta hefur ekki áhrif á stærð gróðurlenda og gróðurþekju þar sem um sömu gróðurlendi og þekju er að ræða (Mynd 8). Lýsingar á gróðurlendum og þekju á Eskifirði má finna í skýrslu um Gróðurfar, dýrarlíf og verndargildi á vegarstæðum inn í Norðfjarðardal, Fannardal og á Eskifirði (Erlín Emma Jóhannsdóttir o.fl 2008).



Mynd 8. a) Gróðurþekja b) gróðurlendi á veglínunum í Eskifirði.

Náttúrustofa Austurlands  
Gróðurfar á vegarstæðum í Norðfjarðardal og Fannardal

**Tafla 1.** Gróðurþekja á áhrifasvæðum veglína 1A, 1B, 1C, 1D, 1E og 2A. Í útreikningum er reiknað 100 m áhrifasvæði kringum allar veglínurnar. Svæði sem eru utan þessara 100 m frá veglínu eru ekki tekin með í útreikninga.

	100 m* áhrifasvæði veglínu 1A**		100 m* áhrifasvæði veglínu 1B**		100 m* áhrifasvæði veglínu 1C**		100 m* áhrifasvæði veglínu 1D**		100 m* áhrifasvæði veglínu 1E**		100 m* áhrifasvæði veglínu 2A**	
	fermetrar	%	fermetrar	%	fermetrar	%	fermetrar	%	fermetrar	%	fermetrar	%
Stærð svæðis (m2)	1,651,338		1,586,700		1,552,248		1,522,443		1,558,404		1,928,514	
Fullgróid (90-100%)	1,445,940	87.6%	1,363,688	85.9%	1,330,916	85.7%	1,238,491	81.3%	1,318,834	84.6%	1,593,345	82.6%
Gróðurþekja að meðaltali 75% (x)	73,859	4.5%	84,983	5.4%	94,490	6.1%	103,517	6.8%	110,214	7.1%	191,547	9.9%
Gróðurþekja að meðaltali 50% (z)	42,119	2.6%	42,163	2.7%	40,198	2.6%	60,513	4.0%	46,900	3.0%	70,658	3.7%
Gróðurþekja að meðaltali 25% (b)	19,894	1.2%	20,080	1.3%	23,393	1.5%	29,256	1.9%	22,787	1.5%	2,854	0.1%
Gróðurþekja minni en 10%	69,526	4.2%	75,787	4.8%	63,251	4.1%	90,665	6.0%	59,669	3.8%	70,109	3.6%

\*100 m bil í báðar áttir frá miðju vegar

\*\*Gróðurlendi Eskiljarðarmegin meðtalin

**Tafla 2.** Gróðurlendi á áhrifasvæðum veglína 1A, 1B, 1C, 1D, 1E og 2A. Í útreikningum er reiknað 100 m áhrifasvæði kringum allar veglínurnar. Svæði sem eru utan þessara 100 m frá veglínu eru ekki tekin með í útreikninga.

	100 m* áhrifasvæði veglínu 1A**		100 m* áhrifasvæði veglínu 1B**		100 m* áhrifasvæði veglínu 1C**		100 m* áhrifasvæði veglínu 1D**		100 m* áhrifasvæði veglínu 1E**		100 m* áhrifasvæði veglínu 2A**	
	Fermetrar	%	Fermetrar	%	Fermetrar	%	fermetrar	%	fermetrar	%	fermetrar	%
Stærð svæðis m2	1,651,338		1,586,700		1,552,248		1,522,443		1,558,404		1,928,514	
<b>Ógróid</b>	<b>69,526</b>	<b>4.2%</b>	<b>75,787</b>	<b>4.8%</b>	<b>63,251</b>	<b>4.1%</b>	<b>90,665</b>	<b>6.0%</b>	<b>59,669</b>	<b>3.8%</b>	<b>70,109</b>	<b>3.6%</b>
Mosagróður	66,551	4.0%	74,874	4.7%	79,600	5.1%	69,767	4.6%	67,039	4.3%	168,000	8.7%
Lyngmói	256,367	15.5%	256,541	16.2%	243,424	15.7%	299,877	19.7%	249,940	16.0%	399,553	20.7%
Birki og fjalldrapamói	229,857	13.9%	143,255	9.0%	49,705	3.2%	83,017	5.5%	147,009	9.4%	242,019	12.5%
Víðimói og kjarr	1	0.0%	1	0.0%	5,344	0.3%	6,654	0.4%	5,441	0.3%	385	0.0%
Graslendi	566,091	34.3%	546,599	34.4%	577,203	37.2%	521,372	34.2%	507,967	32.6%	588,112	30.5%
Blómendi	7,562	0.5%	7,565	0.5%	7,570	0.5%	11,841	0.8%	10,223	0.7%	7,573	0.4%
Ræktað land (R, R/U)	181,488	11.0%	186,983	11.8%	267,094	17.2%	286,230	18.8%	363,164	23.3%	182,056	9.4%
<b>Alls þurrlendi</b>	<b>1,307,919</b>	<b>79.2%</b>	<b>1,215,819</b>	<b>76.6%</b>	<b>1,229,940</b>	<b>79.2%</b>	<b>1,278,759</b>	<b>84.0%</b>	<b>1,350,783</b>	<b>86.7%</b>	<b>1,587,699</b>	<b>82.3%</b>
Hálfdeigja (T, T/H)	9,711	0.6%	8,779	0.6%	8,815	0.6%	6,064	0.4%	5,515	0.4%	10,421	0.5%
Mýri (U, U/H, U/T, U/V)	258,135	15.6%	279,976	17.6%	243,902	15.7%	143,840	9.4%	135,678	8.7%	252,635	13.1%
Flói	6,047	0.4%	6,340	0.4%	6,340	0.4%	3,115	0.2%	6,759	0.4%	7,650	0.4%
<b>Alls votlendi</b>	<b>273,893</b>	<b>16.6%</b>	<b>295,095</b>	<b>18.6%</b>	<b>259,057</b>	<b>16.7%</b>	<b>153,019</b>	<b>10.1%</b>	<b>147,952</b>	<b>9.5%</b>	<b>270,706</b>	<b>14.0%</b>
Mýri utan áhrifasvæðis	42,472		14,861		31,208		37,449		46,644		45,846	

\*100 m bil í báðar áttir frá miðju vegar

\*\*Gróðurlendi Eskiljarðarmegin meðtalin

## Umræður og ályktanir

Við mat á áhrifum veglínanna á gróður var horft á verðmæti gróðurlenda fyrst og fremst. En gróðurlendi sem teljast vera verðmæt eru m.a. mýrar sem eru stærri en 3 hektarar (Lög um náttúruvernd nr. 44/1999). Náttúrulegt birkikjarr og fullgróið og gróskumikið land má einnig telja til gróðurfarslegra verðmæta á Íslandi þar sem gróðurþekja er víða ósamfelld og gróður rýr vegna beitarálags, uppblásturs o.fl. Ræktað land er einnig verðmætt fyrir þá sem það eiga. Verðmæti gróðurs á svæðinu liggja því fyrst og fremst í votlendi, birkikjarri, samfelldri gróðurþekju og rækтуðu landi. En einnig má telja bláberjalyngsmóa sem verðmæt gróðurlendi þar sem berjatínsla er nokkuð mikið stunduð á svæðinu. Allar veglínur munu hafa áhrif á graslendi og lyngmóa en það er nokkuð algengt á öllum veglínunum.

Austast byrja allar veglínur fyrir neðan bæinn Skálateig í Norðfirði þar sem gróðurlendið er aðallega ræktað land og graslendi. Veglínur 1A, 1B og 2A fara svo fljótlega suður yfir Norðfjarðarána og veglína 1C fer suður yfir ána innan við Kirkjuból. Veglínur 1D og 1E liggja að mestu norðan ár. Vegur er nú þegar inn í Fannardal norðan Norðfjarðarár og ef nýr vegur fylgir þeim vegi að einhverju leiti ætti rask á gróðri að verða minna en ef farið er inná óröskuð gróðurlendi. Það er þó alltaf rask í kringum framkvæmdir og nýr vegur mun verða mun meiri um sig en núverandi vegur.

Leiðir sunnan Norðfjarðarár þ.e veglínur 1A, 1B og 2A munu fyrst og fremst hafa áhrif á votlendi en á þessum veglínunum eru þrjár mýrar sem eru stærri en 3 hektarar auk smærri mýra og flóa. Einnig er þar í hlíðinni sunnan megin náttúrulegt birkikjarr sem mun að hluta raskast. Á svæðinu er gróðurþekja og gróska mikil og svæðið lítt raskað af mannavöldum þar sem enginn vegur liggur þar.

Veglína 1C liggur einnig sunnan Norðfjarðarár og fer yfir ána nokkuð innan við Kirkjuból. Veglínán mun fyrst og fremst hafa áhrif á votlendi en á þessari leið eru tvær mýrar sem eru stærri en 3 hektarar og einnig smærri mýrar og flóar. Ræktað land er nokkuð mikið á leiðinni norðan megin en þar er gróðurlendið einnig rofið af núverandi vegi.

Stórum og samfelldum votlendum fer fækkandi á landsvísu og eru það þau gróðursvæði sem vega mest í mati á áhrifum veglína sunnan Norðfjarðarár á gróður. Lögð er áhersla á að við endanlegt val á vegi verði leitast við að hlífa votlendunum sem hafa hátt verndargildi en þau koma inn á ofantaldar veglínur. Einnig eru þar órofin gróðurlendi og mikið birkikjarr og svæðið er allt lítt eða ekkert raskað af mannavöldum.

Veglínur sem liggja að mestu norðan Norðfjarðarár þ.e 1D og 1E munu hafa einhver áhrif á birkikjarr og votlendi. Á þessum leiðum er ein mýri sem er stærri en 3 hektarar. Veglínurnar liggja á kafla á núverandi vegi. Veglína 1E liggur nokkuð hærra en 1D og mun hún hafa meiri áhrif á samfellt birkikjarr sem þar er í hlíðinni en veglína 1D er á kafla nálægt ánni og mun hafa meiri áhrif þar.

Votlendi á þessum veglínunum þ.e 1D og 1E er mun minna en á þeim línunum sem liggja sunnan ár og væri hægt að komast hjá því að raska þeirri stóru mýri sem lendir inn á veglínurnar með því að fara nokkuð innar yfir ána.

Gróðurþekja og gróska er nokkuð mikil á öllum veglínunum en á veglínunum sem liggja meira norðan Norðfjarðarár, veglínunum 1C, 1D og 1E er gróðurþekjan á köflum rofin af núverandi vegi.

## Lokaorð

Eins og fram hefur komið hér að ofan vegur votlendi hátt við mat á hvaða leið skuli farin með tilliti til gróðurs. Vænlegustu leiðirnar verða því að teljast leið 1D eða 1E þar sem minnst af votlendi er á þeim leiðum en einnig vegna þess að þær liggja á köflum á núverandi vegi og er gróðurþekjan þar því nú þegar rofinn. Hins vegar hefur allur gróður í víðasta skilningi eitthvert gildi og er því mikilvægt að lágmarka allt rask kringum framkvæmdir og takmarka námugróft.

## Heimildir

Erlín Emma Jóhannsdóttir, Gerður Guðmundsdóttir, Halldór W. Stefánsson, Kristín Ágústsdóttir og Skarphéðinn G. Þórisson 2008. *Gróðurfar, dýralíf og verndargildi á vegarstæðum inn í Norðfjarðardal, Fannardal og á Eskifirði*. Unnið fyrir Vegagerðina. Náttúrustofa Austurlands, Neskaupstaður febrúar 2008 (NA-070079)

Gróðurlykill Náttúrufræðistofnunar Íslands (2002)

Loftmyndir ehf. Loftmynd af Norðfjarðardal, Fannardal og Eskifirði í eigu Vegagerðarinnar

Lög um náttúruvernd nr. 44/1999. Lagasafn. Íslensk lög 1. júní 2007. Útgáfa **133b**.  
<http://www.althingi.is/lagas/nuna/1999044.html>. Skoðað í september 2008



## NÁTTÚRUSTOFA AUSTURLANDS

Mýrargötu 10 - 740 Fjarðabyggð - Sími 477-1774 - Fax 477-1923 - Netfang: na@na.is

Miðvangi 2 - 700 Egilsstaðir - Sími 471-2813 - Netfang: na@na.is